

# PROFESORS REINHOLDS PUTNIŅŠ UN AKADĒMISKĀ ĢEOGRĀFIJA LATVIJĀ

## PROFESSOR REINHOLDS PUTNINS AND ACADEMIC GEOGRAPHY IN LATVIA

Māris Laiviņš<sup>1</sup>, Elīna Apsīte-Beriņa<sup>2</sup>

<sup>1</sup> Latvijas Valsts mežzinātnes institūts "Silava"

<sup>2</sup> Latvijas Universitātes Ģeogrāfijas un Zemes zinātņu fakultāte

Epasts: maris.laivins@silava.lv

### Anotācija

Profesors Reinholds Putniņš pirms vairāk nekā simts gadiem (1920) Latvijā sāka akadēmiski izglītotu ģeogrāfijas speciālistu sagatavošanu, izveidoja Fiziskās ģeogrāfijas institūtu (1922) un nodibināja Latvijas Ģeogrāfijas biedrību (1923). R. Putniņš ir skolojies Krievijā, divas pārobežu ekspedīcijās, strādājis pie nozīmīgiem fiziskās ģeogrāfijas pētījumiem, Latvijā viņš ir radījis stabilus pamatus, uz kuriem tālāk attīstījusies daudzu spožu ģeogrāfu karjera un akadēmiskā darbība. Latvijas Universitātē R. Putniņš strādājis teju 15 gadus, sarakstījis desmitiem zinātnisku un populārzinātnisku publikāciju, kā arī radījis emocionālus dzejas un prozas darbus daiļliteratūrā. Rakstā aplūkota R. Putniņa akadēmiskā darbība un karjera, kā arī viņa laika biedru ieguldījums akadēmiskajā ģeogrāfijā Latvijā. Tāpat rakstā hronoloģiski apkopotas Putniņa publikācijas gan ģeogrāfijā, gan citās zinātņu nozarēs, papildinot publicēto darbu sarakstus ar līdz šim vienuviet neapkopotām publikācijām.

**Atslēgas vārdi:** *ģeogrāfija, akadēmiskā izglītība, Latvija, Reinholds Putniņš*

### Summary

This article provides an important insight into the development of academic geography in Latvia. It lays out the key events from the formation of Latvian Geography Union and more specifically about the union's first president Reinholds Putniņš.

R. Putniņš was one of the leaders in academic field of geography in Latvia, when the foundations were just starting to form. He got his diploma in Saint Petersburg University, gained experience in other countries across Latvia's border that led him to be a strong academic figure to apply his knowledge back in his home country. He formed the union in 1923 and gave lectures in the University of Latvia for almost 15 years. During his time strong geographers and researchers developed their knowledge and skills leading to build a steady pavement for further academic development not only in geography, but also in mathematics and physics.

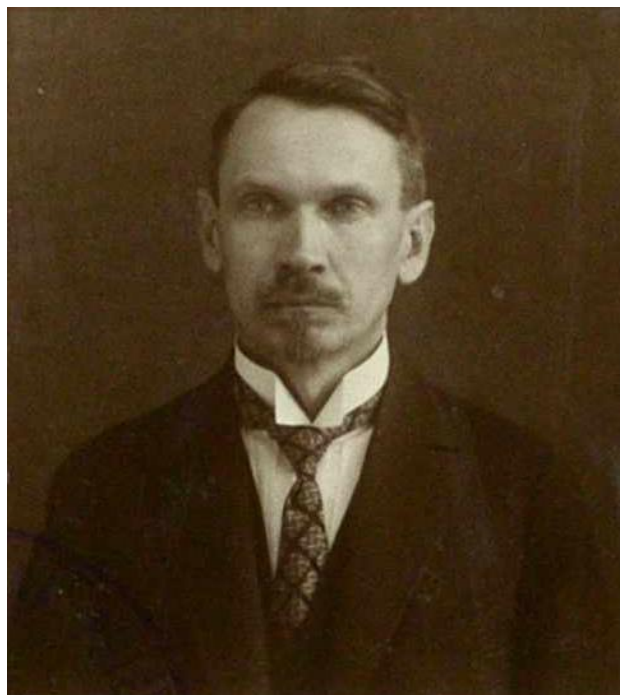
The article provides an overview of the academic and non-academic publications of R. Putniņš as well as other influential students and geographers of the time. Research articles, carrier descriptions and key events allow to reconstruct the timeline of the history of academic geography in Latvia. Significant is the fact that R. Putniņš was not only a well-known professor and scientist, but also published poetry and prose, once again emphasizing his ability

to see geography as a profound and interdisciplinary field, despite the fact that he was specialised in physical geography.

### Ievads

Pēc atgriešanās Latvijā 1920. gada pavasarī Reinholdu Putniņu ievēlēja par docentu Latvijas Universitātes Matemātikas un dabaszinātņu fakultātē (1. attēls). Jau tā paša gada rudens semestrī R. Putniņš matemātikas un fizikas studentiem sāka lasīt lekcijas ģeogrāfijas pamatkursā – fiziskajā ģeogrāfijā, tādējādi ieviešot Latvijas Universitātē Ģeogrāfijas zinātņu akadēmisko kursu.

Docēt fiziskās ģeogrāfijas priekšmetus Matemātikas un dabaszinātņu fakultātē R. Putniņam nebija grūti. Pēterburgas universitātes Fizikas un matemātikas fakultātes sekmīga absolvēšana 1912. gadā ar I šķiras diplomu bija pamats viņa daudzpusīgajām zināšanām fizikas un ģeogrāfijas zinātnēs. Jo īpaši speciālajosursos – fizikā un fiziskajā ģeogrāfijā – un fakultatīvajosursos – astronomijā un ģeodēzijā, kā arī noslēguma darbā aplūkotajā tēmā – pētījumā par Zemes magnētismu. Pēc universitātes beigšanas enerģiskais un zinātkārais R. Putniņš sāka zinātniskos pētījumus Zemes magnētismā un meteoroloģijā Krievijas Zinātņu akadēmijas Galvenajā (Ģeo-) fiziskajā observatorijā akadēmiķu A. Vojeikova un B. Goļicina vadībā. Zinātniskā un lietišķā darbība Urālos, Rietumsibīrijā, Armēnijā un citos Cariskās Krievijas reģionos sekmē viņa ievēlēšanu par privātdocentu Jekaterinburgas Kalnu institūtā 1917. gadā, bet 1919. gadā – par docentu Vladivostokas Politehniskajā institūtā. Ar šādu plašu zinātnisko pētījumu un akadēmiskā darba pieredzi R. Putniņš bija ļoti vajadzīgs jaunajai Latvijas valstij (Slaucītājs, 1935, 1935a).



1. attēls. Profesors Reinholds Putniņš (foto no autora M. Laiviņa arhīva)

### Fiziskās ģeogrāfijas institūts

R. Putniņš Latvijas Universitātes Matemātikas un dabaszinātņu fakultātē 1922. gadā sāka veidot Fiziskās ģeogrāfijas (un ģeonomijas) institūtu. 1926. gadā R. Putniņš aizstāvēja disertāciju par Zemes virsas iedalīšana apspīdēšanas joslās. Par šo darbu viņam 1926. gadā piešķīra matemātikas doktora grādu, bet 1927. gadā profesora nosaukumu. Pēc R. Putniņa nāves 1935. gadā šo darbu Latvijas Ģeogrāfijas biedrība publicēja angļu valodā – “*On the Division of Earth's Surface into Zones of Illumination*” (Rīga, Latvijas Ģeogrāfijas biedrības izdevums, 221).

Profesora R. Putniņa vadībā Fiziskās ģeogrāfijas institūts pamazām pilnveidojās. 1923. gadā Fiziskās ģeogrāfijas institūtā par subasistentu pieņēma Ģedertu Ramani, bet 1924. gadā otru subasistentu – Leonīdu Slaucītāju, kurš sekmīgi uzrakstīja studentu konkursa darbu – “Baltijas jūras ledi un miglas un to radīti traucēkļi jūrniecībai austrumu piekrastē”, nopelnot pirmo godalgu. Kā Ģ. Ramans, tā arī L. Slaucītājs 1926. gadā sekmīgi pabeidza studijas un aizstāvēja kandidāta darbu: Ģ. Ramans – “Latvijas ģeogrāfiskās ainavas Ķirķenes apkārtnē”, bet L. Slaucītājs – “Baltijas jūras ledi un miglas” (Putniņš, 1929a, 1934a; Malta, 1939).

Sekmīgi turpinot akadēmisko karjeru, asistenti Ģ. Ramans un L. Slaucītājs 1931./32. mācību gadā habilitējās par privātdocentiem. Ģ. Ramana habilitācijas raksts – “Ģeogrāfisko apstākļu loma baltu tautu pagātnē” un parauglekcija – “Telpas un robežu jēdziens ģeogrāfijā”. Savukārt Leonīda Slaucītāja habilitācijas raksts – “Par magnētiskās deklinācijas sekulārvariāciju Baltijas jūras apgabalā”, parauglekcija – “Zemes magnētisko polu pārvietošanās”, bet iestāju lekcija – “Par zemes magnētisma fizikālo būtību”. Abi jaunie Fiziskās ģeogrāfijas institūta privātdocenti sāka sekmīgu akadēmisko darbību (Putniņš, 1934a).

Matemātikas un dabaszinātņu fakultātē Fiziskās ģeogrāfijas institūtam radniecīgus ģeogrāfiska satura pētījumus un akadēmisko darbību veica vēl divos institūtos: 1921. gadā prof. R. Meijera nodibinātajā Meteoroloģijas institūtā un 1925. gadā prof. E. Krausa izveidotajā Ģeoloģijas un paleontoloģijas institūtā (Ābele, 1938; Gēlinš, 1938; Malta, 1939). Pēc prof. Reinholda Putniņa nāves 1935. gadā Fiziskās ģeogrāfijas institūtu sadala Ģeogrāfijas institūtā (vadītājs ir vecākais docents Ģ. Ramans) un Ģeofizikas institūtā. Tas kā atsevišķa nodaļa iekļāvās 1921. gadā izveidotajā Meteoroloģijas institūtā un kopš 1935. gada to sauca par Ģeofizikas un meteoroloģijas institūtu (Ģeofizikas nodaļas vadītājs institūtā bija vecākais docents L. Slaucītājs).

Ņemot vērā regulāri publicētos Latvijas Universitātes Lekciju un praktisko darbu sarakstus (Anon, 1921/1934), ģeogrāfu docētie priekšmeti (meteoroloģija, ģeoloģija u.c.) Matemātikas un dabaszinātņu fakultātē sakārtoti hronoloģiskā secībā 1. pielikumā. Tabulā apkopotie lekciju kursi docēti no 1920./21. mācību gada līdz 1934./35. mācību gadam, kad studiju kursu un akadēmiskā personāla izvēlē liela

nozīme bija Fiziskās ģeogrāfijas institūta vadītājam profesoram Reinholdam Putniņam.

Gandrīz 15 gadus ilgajā akadēmiskajā darbā Latvijas Universitātē R. Putniņš gadu no gada lasīja lekcijas pamata kursā savā specialitātē – fiziskajā ģeogrāfijā. Tāpat vadīja praktiskos darbus fiziskajā ģeogrāfijā, ar dažādu regularitāti organizēja seminārus ģeogrāfijas studiju priekšmetos. Atsevišķos semestros R. Putniņš docēja arī hidroloģiju, okeanogrāfiju, kartogrāfiju, Zemes magnētismu, seismoloģiju u.c. priekšmetus. Kopumā priekšmetu (un arī docētāju) skaits fakultātē gadu no gada palielinājās, tāpat kā studiju kursu izvēles iespējas. Nozīmīgi ir ar dzīvo dabu/bioģeogrāfiju saistītie kursi – augu ģeogrāfija, zooģeogrāfija (kopš 1925. gada), tāpat Reģionālās ģeogrāfijas kursu iekļaušana mācību apritē (kopš 1928. gada), kā arī humanitārās ģeogrāfijas/antropoģeogrāfijas pirmie iedīgļi Latvijas ģeogrāfijas akadēmisko zinātņu saimē (kopš 1932. gada). Ģeogrāfijas attīstību Latvijas Universitātes Matemātikas un Dabaszinātņu fakultātē tās darbības pirmajos desmit gados sekmēja plašais ģeogrāfijas priekšmetu un ģeogrāfijai radniecīgo izvēles kursu klāsts, kā arī daudzpusīgais akadēmiskais personāls (2. attēls).



2. attēls. **Latvijas Universitātes Matemātikas un Dabaszinātņu fakultātes mācību spēki 20. gs. 20. gadu beigās** (foto no autora M. Laiviņa arhīva)

*Sēž pie galda no kreisās: prof. Rūdolfs Meijers, prof. Alfreds Mēders, prof. Reinholds Putniņš, prof. Alfreds Klose, prof. Naums Lebedinskis, prof. Nikolajs Malta (fakultātes dekāns), vec. doc. Fricis Gulbis, prof. Embriks Strands, doc. Leons Āboliņš, priv. doc. Kārlis Ābele, prof. Ernsts Krauss; stāv otrajā rindā no kreisās: asist. Leonīds Slaucītājs, subasist. Sergejs Slaucītājs, subasist. Verners Zāns, asist. Ģederts Ramans, vec. asist. Anna Dauvarte, asist. Olga Trauberga, priv. doc. Marija (Tauja) Tilmane, vec. asist. Viktors Ozoliņš, priv.doc. Nikolajs Tranzehe, vec.doc. Alfrēds Žaggers*

Matemātikas un dabaszinātņu fakultātē par asistenti no 1922. līdz 1926. gadam strādāja arī R. Putniņa sieva Tajisa Putniņa, vadot praktiskos darbus fizikā (Malta, 1939; Jansons, 2001). Tajisa Putniņa dzimusi 1891. gadā Permas guberņā. 1908. gadā pabeigusi Permas pilsētas Marijas sieviešu ģimnāziju ar zelta medaļu, 1909.–1913. gadā studējusi Pēterburgas Bestuževa Augstākajos sieviešuursos Fizikas un matemātikas fakultātē, strādājusi par fiziķi Galvenajā Fiziskajā observatorijā. Pēc tam strādājusi par novērotāju Jekaterinburgas magnētiski meteoroloģiskajā observatorijā un Vladivostokas Jūras observatorijā. 1919. gadā salaulājusies ar Reinholdu Putniņu (Jansons, 2001). Praktiskos darbus Tajisa Putniņa fakultātē vadīja līdz 1926. gadam.

### **Reinholda Putniņa publikāciju apskats**

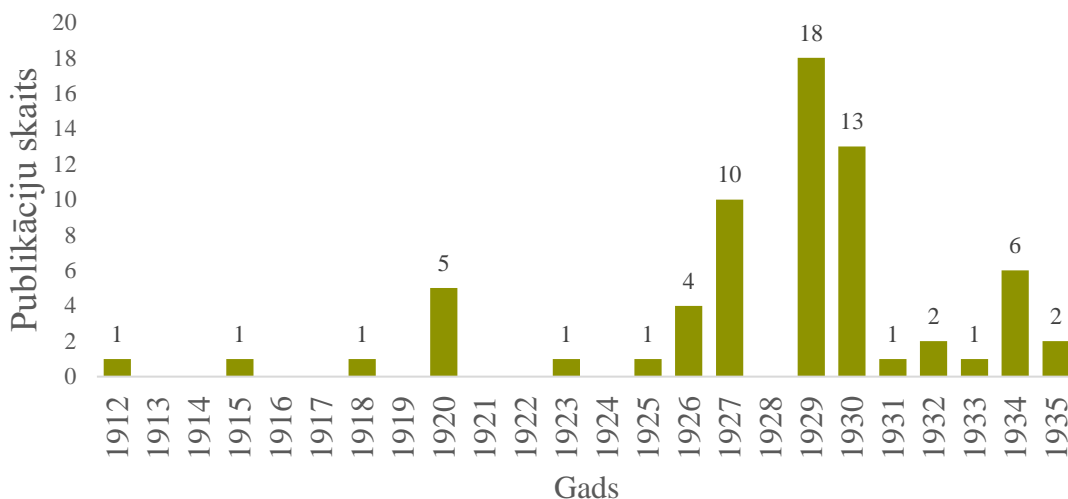
Pirmie Reinholda Putniņa zinātnisko un zinātniski populāro darbu saraksti atrodami Latvijas Universitātes desmit un divdesmit gadu darbības apskatos (Anon, 1929a; 1939a). Šajos fundamentālajos izdevumos R. Putniņa bibliogrāfijas sarakstos minētas pāri par 30 publikācijām. No tām 11 zinātniskie raksti, bet pārējie – zinātniski populāra rakstura darbi.

20.gs. beigās ne vien ģeogrāfi, bet arī literatūrzinātnieki sāka interesēties par Reinholda Putniņa atstāto mantojumu. Izrādījās, ka, mācoties Pleskavas mērniecības skolā un arī turpmākajos gados R. rakstījis Putniņš ir dzejojis un nelielus stāstus un tēlojumus par Latgali, par Lubānas ezera apkārtnes ļaudīm un viņu sadzīvi. Viņš ir tulkojis dažus darbus, kas publicēti galvenokārt mācītāja Jura Rozēna izdotajā žurnālā “Apskats”, bet vēlākajos gados arī žurnālā “Daugava” un laikrakstā “Jaunākās Ziņas” ar pseidonīmu Vitolds Virsnis. Gan R. Putniņa zinātniskos darbus ģeogrāfijas zinātnēs, gan viņa literāros darbus savā bakalaura darbā: “Bērzpils. Bibliogrāfiskais rādītājs” ir apkopojusi Aiga Raciborska, Latvijas Universitātes Filoloģijas fakultātes studente, (Raciborska, 2001).

Gatavojot šo rakstu par R. Putniņu, vēlreiz izskatījām visus mums pieejamos bibliogrāfijas avotus, kuros varētu būt atrodami viņa iespiestie darbi, un sastādījām viņa publicēto darbu sarakstu. No jauna sarakstā iekļāvām nelielos ziņojumus, kas publicēti “Ģeogrāfiskos Rakstos”, žurnālā “Burtnieks” un dažos laikrakstos, kas parakstīti ar vārda un uzvārda pirmajiem burtiem – R.P., bet kas pēc satura neapšaubāmi ir R. Putniņa uzrakstīti. Tieši tāpēc mūsu bibliogrāfijas saraksts, salīdzinot ar iepriekš minētajiem, ir ievērojami papildināts (sk. R. Putniņa bibliogrāfiju, kas pievienota rakstam).

R. Putniņa skolnieks un viņa tradīciju turpinātājs Leonīds Slaucītājs raksta, ka R. Putniņš ir bijis mazproduktīvs, iespējams, viņa lielās akadēmiskās slodzes dēļ (Slaucītājs, 1964). Par ģeogrāfijas un ģeofizikas zinātņu tematiku mūsu sastādītā saraksta pirmajā daļā atrodami 68 dažāda apjoma darbi – zinātniski raksti, grāmatu apskati un recenzijas, konferenču pārskati, raksti par ģeogrāfijas un zinātnes vēsturi. Publicētajos darbos skarto tematu loks ir ļoti plašs (3. attēls). Produktīvākais laiks R.

Putniņam ir bijis tieši 20. gs. 20. un 30. gadu mijā. Tas saistīts ar akadēmisko darbu Universitātē un Latvijas Ģeogrāfiskās biedrības izdevuma “Ģeogrāfiski Raksti/Folia Geographica” kārtošanu un krājumam iesūtīto rakstu rediģēšanu (1927–1934). Šajā laika posmā R. Putniņš izdevumā “Ģeogrāfiski Raksti” ir publicējis 41 ļoti atšķirīga apjoma rakstu (67 % no kopējā rakstu skaita).



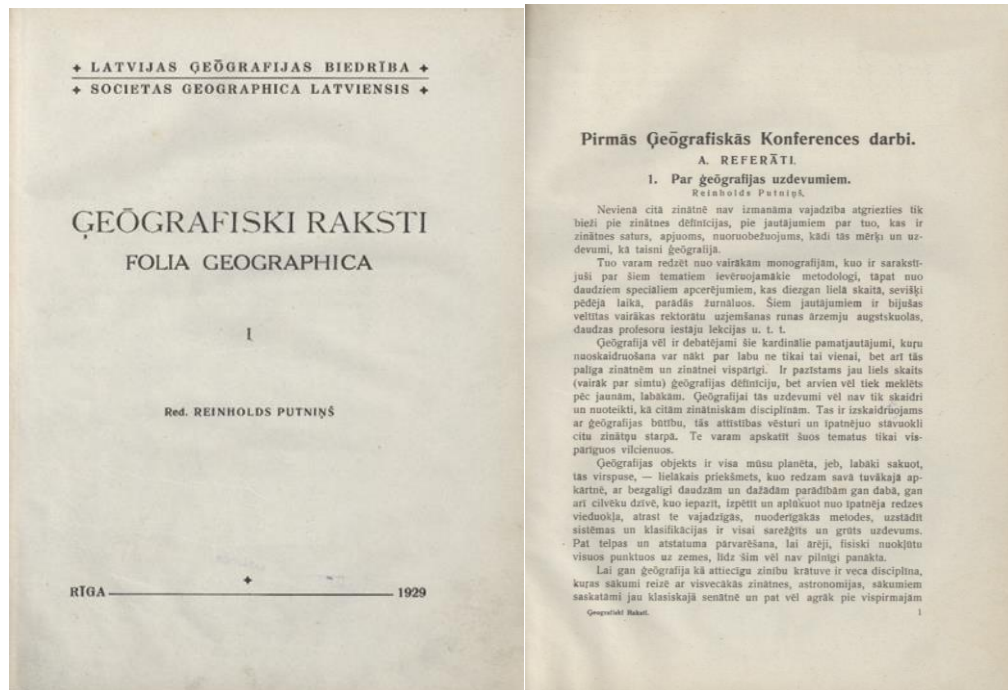
### 3. attēls. R. Putniņa publicēto darbu hronoloģija (izveidojuši autori)

Atbilstoši svarīgāko publicēto darbu virzienam un saturam L. Slaucītājs tos iedala vairākās kopās (Slaucītājs, 1935). Pirmā no tām aptver pētījumus teorētiskajā un lietišķajā ģeogrāfijā, no kuriem sevišķi akcentējami divi: “Par ģeogrāfijas uzdevumiem” un “Par Zemes virsas apspīdēšanas joslām” (4., 5. attēls) (Putniņš, 1929, 1935). Apbrīnojams ir R. Putniņa ģeogrāfijas zinātnes būtības izklāsts ar mūsdienu ģeogrāfijas izpratnes elementiem, piemēram, zemes sfēru holistiskais raksturs, zemes virsas trīsdimensionālais dalījums un Zemes sfēru planetārais un reģionālais līmenis, ģeogrāfija kā tilts starp dabas un gara (humanitārajām) zinātnēm utt. R. Putniņš darbā ir pievienojis zemes virsas iedalījumu 17 jūras un 27 zemes apgabalos, kas latviešu ģeogrāfiskajos darbos ir pirmais (pagaidām arī vienīgais) rajonēšanas piemērs planetārā līmenī. Mūsdienās “Par ģeogrāfijas uzdevumiem” būtu pirmais darbs, ar kuru obligāti jāiepazīstas studentiem, sākot ģeogrāfijas studijas Ģeogrāfijas un Zemes zinātņu fakultātē. Šis darbs tulkots arī lietuviešu valodā (5. att). Savukārt pētījumā par Zemes virsas apspīdēšanas joslām noskaidrota katra kontinenta, jūras un vietas (objekta) apspīdēšanas izteiksmes iespējamība.

Otrajā kopā ir kartogrāfijas studijas. Tas ir fundamentāli iecerēts, bet nenobeigts darbs, publicētas tikai atsevišķas pētījuma nodaļas, kas ietver pasaules karšu 12 jaunas projekcijas ar to lietošanas iespēju skaidrojumu (Putniņš, 1931, 1934, 1935a; Štrauhmanis, 1995).

Trešais virziens jeb trešā kopa ir pētījumi zemes magnētismā un atmosfēras fizikā, kas veikti galvenokārt Krievijā. Latvijā R. Putniņš ierosināja veidot Ģeofizikas institūtu, centrālo ģeofizisko observatoriju. Tāpat, apzinoties meteoroloģisko novērojumu nepieciešamību lauksaimniecībā un mežsaimniecībā, izveidot dažādas pakāpes novērošanas staciju tīklu (Putniņš, 1920, 1920a). Kā konsultants viņš ir piedalījies novērojumu staciju tīkla izveidē.

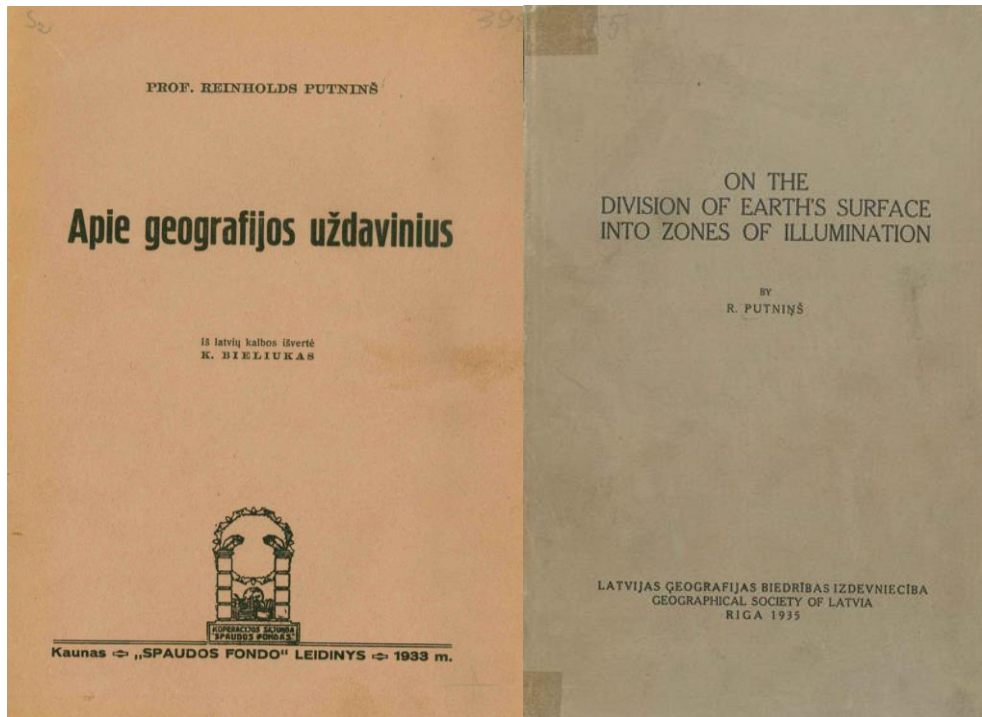
Ceturrtā joma ir darbi okeanogrāfijā, kuros viņš apkopo Baltijas jūras hidroloģiskos novērojumus (Putniņš, 1929a, 1930).



4. attēls. R. Putniņa izveidotā izdevuma “Ģeogrāfiski Raksti Folia Geographica” pirmā sējuma titullapa un viņa raksta “Par ģeogrāfijas uzdevumiem” pirmā lapaspuse

Piektā joma – darbi ģeogrāfijas un citu dabaszinātņu vēsturē: par latviešu ģeogrāfijas atlantiem (Putniņš, 1926), par ceļotājiem (Dž Kuks), par ģeogrāfiem un ģeofiziķiem, (A. Vojeikovs, B. Goļicins) fiziķiem un matemātiķiem (R. Boils, K. Gauss, P. Laplass u.c.), skaidrojot viņu pētījumu nozīmi un lietojamību ģeofizikā un ģeogrāfijā (Putniņš, 1926a, 1927, 1927a, 1927b, 1929b).

Kā jau teikts, ģeogrāfs R. Putniņš ir pazīstams arī kā dzejnieks un prozaiķis. Jānis Štrauhmanis vienā no savām publikācijām R. Putniņu nosauc par ģeogrāfu ar dzejnieka dvēseli (Štrauhmanis, 1990). Viņa dzejas, tēlojumu un stāstu nozīmību, sevišķi latgaliešu literatūras kontekstā, ir vērtējuši daudzi literatūrzinātnieki, bet sevišķi rūpīgi – V. Skuja un A. Vējāns (Skuja, 1938; Vējāns, 1987). R. Putniņa publicēto darbu saraksta otrajā daļā ir ievietoti arī viņa dzejas un prozas darbi, kā arī to publicēšanas avoti.



5. attēls. R. Putniņa monogrāfiju titullapas: “Par ģeogrāfijas uzdevumiem” (lietuviešu val.) un “Par Zemes apspīdēšanas joslām” (angļu val.)

### Latvijas Ģeogrāfijas biedrība

R. Putniņš intuitīvi nojauta ģeogrāfijas lielo nozīmi katra cilvēka un visas sabiedrības identitātes apliecināšanā. “Ģeogrāfija ir kā saikne starp dabas un gara zinātnēm,” raksta R. Putniņš un citē vācu ģeogrāfu F. Racelu (Friedrich Ratcel) – ģeogrāfija māca pilsonim, kas tam ir viņa dzimtene un cilvēkam, kas tam ir uz zemes (Putniņš, 1929). Šo ideju R. Putniņš īstenoja, nodibinot Ģeogrāfijas biedrību.

Šajā sakarā citēsim R. Putniņa skolnieku L. Slaucītāju: “.. redzēdams, ka ģeogrāfisko zināšanu izplatīšana ir nepieciešama valstij vispār – arī ārpus universitātes, R. Putniņš kopā ar citiem domu biedriem nodibina Ģeogrāfijas biedrību, kura pulcē zinātniekus, skolotājus, ierēdņus un citus interesantus. Biedrība, sākot ar 1923. gadu, notur sapulces, referātu vakarus, konferences un apspriedes. Ar 1929. gadu iznāk biedrības pirmais Rakstu krājums.” (Slaucītājs, 1934). Ģeogrāfijas biedrības darbībā, kā arī zinātnes un sabiedrības dzīvē jaundibinātajā Latvijā, liela nozīme bija periodiskā rakstu krājuma “Ģeogrāfiski Raksti/Folia Geographica” izdošanai, ko veica biedrība. Šajā sakarā E. Jansons (pseidonīms Carex) 1930. gadā raksta: “.. mūsu priekšā ir krājums, kas liecina par jaunas stigas ciršanu mūsu vēl nabadzīgajā zinātniskā literatūrā.”

Pasaulē pirmās ģeogrāfijas biedrības izveidojās 19. gs. pirmajā pusē pasaules lielākajās, ar ģeogrāfijas tradīcijām bagātās valstīs – Francijā (1821), Vācijā (1828), Anglijā (1830), Brazīlijā (1838), Krievijā (1843), ASV (1852). Latvijas Ģeogrāfijas biedrība izveidojās 20. gs. pirmajā pusē pēc kara (1923), kad sabruka Austroungārijas



impērija, Krievijas impērija zaudēja vairākas pārvaldītās teritorijas un to vietā izveidojās jaunas valstis. Šajās jaunajās valstīs dibināja Ģeogrāfijas biedrības, piemēram, Polijā (1918), Somijā (1921), Slovēnijā (1922), Lietuvā (1934). Patīkami, ka Ģeogrāfijas biedrība pašlaik ir viena no vecākajām profesionālajām biedrībām Latvijā ar vienojošu dabas, sociālo un humanitāro ievirzi.

### **Biogrāfiskas ziņas par R. Putniņu, viņa amatiem**

Dzimis 1881. gada 1. septembrī tagadējā Bērzpils pagasta Vārguļu mājās (koord. 311838 X(N); 692189 Y(E)), Jāņa un Dores Putniņu ģimenē

Skolas gaitas sācis Bērzpils (Domopoles) pagasta skolā, Strūžānu draudzes skolā

1898-1900 - Pleskavas skolotāju seminārs  
1900-1903 - Pleskavas mērniecības skola  
1904 - iegūta artilērijas rezerves virsnieka pakāpe  
1907 - eksterna abitūrija Vjatkas klasiskajā ģimnāzijā  
1907–1912 - Pēterburgas universitātes Fizikas un matemātikas fakultāte  
1912 - Krievijas ZA Galvenā fiziskā observatorija  
1917 - Jekaterinburgas Kalnu institūts, privātdocents  
1919 - Vladivostokas Politehniskais institūts, docents  
1920 - Vladivostokas Jūras observatorija, priekšnieks  
1920 - LU Matemātikas un dabas zinātņu fakultāte, docents, Fiziskās ģeogrāfijas institūts, vadītājs  
1920–1921 - LU Matemātikas un dabaszinātņu fakultāte, sekretārs  
1927–1928 - LU Matemātikas un dabaszinātņu fakultāte, dekāns  
1926 - Dr. math. disertācija par Zemes virsmas iedalīšanu apspīdēšanas joslās  
1927 - profesors

Miris 1934. gada 25. oktobrī, apglabāts Rīgā Meža kapos  
Apbalvots ar Triju Zvaigžņu ordeņa III šķiru.

Profesors Reinholds Putniņš pirms vairāk nekā simts gadiem (1920) Latvijā uzsāka akadēmiski izglītotu ģeogrāfijas speciālistu sagatavošanu, izveidoja Fiziskās ģeogrāfijas institūtu (1922) un nodibināja Latvijas Ģeogrāfijas biedrību (1923). Latvijas Universitātē pirmajos darbības gados ģeogrāfija attīstījās matemātikas un fizikas eksakto zinātņu saimē un šo zinātņu ietekmē (R. Putniņš pats ir studējis fiziku un matemātiku Pēterburgas Universitātē), un tikai pēdējos profesora R. Putniņa aktīvās darbības gados Latvijas Universitātē ievērojami paplašinājās ģeogrāfijas akadēmisko

kursu skaits ne tikai fiziskās ģeogrāfijas zinātņu kopā, bet arī sociālajā un humanitārajā ģeogrāfijā. Tas liecina par R. Putniņa izpratni par dabas un cilvēka attiecībām – par to holistisko saistību un mijiedarbību kontinuitāti biosfērā. Profesora vadībā izauga, viņa idejas pārmantoja un tālāk attīstīja daudzi spējīgi ģeogrāfi, starp tiem īpaši jāpiemin pasaulē pazīstamais ģeofiziķis Leonīds Slaucītājs un antropoģeogrāfs, modernās reģionālās, arī ainavu ģeogrāfijas pionieris Latvijā Ģederts Ramans.

Vērtējot ģeogrāfiskās domas attīstību Latvijā pēdējos simts gados, gribas uzsvērt divu redzamu latviešu ģeogrāfu – Reinholda Putniņa un Ādolfā Kraukļa lomu šajā procesā. Kā R. Putniņš, tā Ā. Krauklis savas dzīves noslēdzošajā posmā Latvijā darbojas salīdzinoši īsu laiku – ne ilgāk par 15 gadiem, R. Putniņš 1920.–1934., Ā. Krauklis 1991.–2006. Ļoti nozīmīgi, ka šajos laika posmos nebija radošas domas ierobežojumu, kā tas bija 20. gs. 40.–80. gados. Tāpēc ģeogrāfija viņu darbos tiek traktēta kā integrāla dabas, sociālo un humanitāro parādību un procesu sintēze, kas sevišķi nozīmīga ģeogrāfu domas veidošanā akadēmiskajās studijās un pēc tam profesionālajā darbībā. R. Putniņš dibināja Ģeogrāfijas biedrību, astoņus gadus bija biedrības prezidents, sāka izdot Ģeogrāfiskus Rakstus, Ā. Krauklis biedrības prezidenta amatu uzņēmās 1993. gadā. Zīmīgi, ka viņš 1999. gadā atjaunoja R. Putniņa iesākto Ģeogrāfisko Rakstu izdošanu (pašlaik atjaunotajā versijā iznākuši 12 izdevumi). Abi ievērojamie latviešu ģeogrāfi daudzus gadus strādājuši Krievijā, labi iepazīdami krievu ģeogrāfiskās domas tradīcijas, bet vienlaikus arī daudz ceļojuši, ņēmuši aktīvu dalību Vispasaules ģeogrāfu kongresos un starptautiskajās zinātniskajās konferencēs, tādējādi sava laika jaunākās ģeogrāfijas idejas ieviešot un popularizējot Latvijā.

### **Pateicība**

Autori pateicas Bērzpils pagasta Bibliotēkas vadītājai Annai Krivišai par iespēju iepazīties ar pagasta bibliotēkas fondu materiāliem par profesoru Reinholdu Putniņu, kā arī Reģionālās Ģeotelpiskās informācijas speciālistei Andrai Zubko-Melnei par R. Putniņa dzimtās mājas Vārguļu fermas sameklēšanu senajās kartēs un mājvietas precīzu ģeogrāfisko koordinātu noteikšanu.

### **Atsauces**

Anon (1921/34). Latvijas Universitātes Lekciju un praktisko darbu saraksts (turpmāk LU LuPDS) 1921.g. pavasara semestrī. Rīgā, 26 lpp.; LU LuPDS 1922.g. pavasara semestrī. Rīgā, 22 lpp.; LU LuPDS 1922.g. rudens semestrī. Rīgā, 31 lpp.; LU LuPDS 1923.g. pavasara semestrī. Rīgā, 32 lpp.; LU LuPDS 1923.g. rudens semestrī. Rīgā, 34 lpp.; LU LuPDS 1924.g. pavasara semestrī. Rīgā, 34 lpp., LU LuPDS 1924.g. rudens semestrī. Rīgā, 37 lpp.; LU LuPDS 1925.g. pavasara semestrī. Rīgā, 40 lpp.; LU LuPDS 1925.g. rudens semestrī. Rīgā, 40 lpp., LU LuPDS 1926.g. rudens semestrī. Rīgā, 40 lpp.; LU LuPDS 1927.g. rudens semestrī. Rīgā, 40 lpp.; LU LuPDS 1928.g. pavasara semestrī. Rīgā 40 lpp.; LU LuPDS 1928.g. rudens semestrī. Rīgā, 40

- lpp.; LU LuPDS 1929.g. pavasara semestrī. Rīgā, 40 lpp.; LU LuPDS 1929.g. rudens semestrī. Rīgā, 40 lpp.; LU LuPDS 1930.g. rudens semestrī. Rīgā, 50 lpp.; LU LuPDS 1931.g. pavasara semestrī. Rīgā, 55 lpp.; LU LuPDS 1931.g. rudens semestrī. Rīgā, 51 lpp.; LU LuPDS 1932.g. pavasara semestrī. Rīga, 52 lpp.; LU LuPDS 1932/33. mācību gadam. Rīgā, 1932, 65 lpp.; LU LuPDS 1933/34. mācību gadam. Rīgā, 1933, 68 lpp.; LU LuPDS 1934/35. mācību gadam. Rīgā, 1934, 72 lpp.
- Anon (1925). *Latvijas Universitātes piecgadu darbības pārskats 1919.-1924.* Rīga: Latvijas universitātes izdevums, 246–249.
- Anon (1929). Profesors Reinholds Valdemārs Putniņš. In: *Latvijas Universitāte desmit gados 1919-1929.* Rīga: Latvijas Universitātes izdevums, 352–355.
- Anon (1939). Profesors Reinholds Valdemārs Putniņš. In: *Latvijas Universitāte divdesmit gados 1919-1939. Mācības spēku biogrāfija un bibliogrāfija.* Rīga: Latvijas Universitāte, II sēj., 303–305.
- Ābele K. (1938). Dabas zinātnes. In: Adamovičs, L. (red.) *Zinātne tēvzemei divdesmit gados 1918-1938.* Rīga: Latvijas Universitāte, 19–46. lpp.
- Gēliņš E. (1938). Matemātika. L. Adamovičs (red.) *Zinātne tēvzemei divdesmit gados 1918-1938.* Rīga: Latvijas Universitāte, 223–230. lpp.
- Jansons, E. (Carex) (1930). *Ģeogrāfiski raksti I. Latvju Grāmata, 1 (29).*
- Jansons, J. (2001). Fizikas sākums Latvijas Universitātē. *Latvijas Universitātes Raksti. Zinātņu Vēsture un Muzejniecība, 639, 151–170.*
- Malta, N. (1939). Matemātikas un dabaszinātņu fakultāte. In: *Latvijas Universitāte divdesmit gados 1919–1939.* Rīga: Latvijas Universitāte, 1, 475–545.
- Putniņš, R. (1920). Par Latvijas ģeofizisko pētīšanu. *Latvijas Vēstnesis, 40 (4).*
- Putniņš, R. (1920a). Augsto gaisa slāņu starptautiska pētīšana. *Latvijas Vēstnesis, 297 (5).*
- Putniņš, R. 1926. Pirmie latviešu ģeogrāfiskie atlanti. *Latvju Grāmata, 2 411–420.*
- Putniņš, R. (1926a). A. Vojeikova u B. Goļicina atcerei. *Daba, 11/12, 338–344.*
- Putniņš, R. (1927). Roberts Boils un viņa laikmets (1627-1691). *Burtnieks, 3, 223–228.*
- Putniņš, R. (1927a). Pēteris Sīmanis Laplass. *Burtnieks, 4, 342–343.*
- Putniņš, R. (1927b). Kārlis Gauss (1777-1855) un viņa mūža darbs. *Burtnieks, 7, 572–580.*
- Putniņš, R. (1929). Par ģeogrāfijas uzdevumiem. *Ģeogrāfiski Raksti Folia Geographica, 1, 1–20.*
- Putniņš, R. (1929a). Ģeogrāfijas stāvoklis Latvijas Universitātē pirmajos 10 gados. *Ģeogrāfiski Raksti Folia Geographica, 1, 171–174.*
- Putniņš, R. (1929b). Kapteinis Džēmss Kuks. *Ģeogrāfiski Raksti Folia Geographica, 1, 161–166.*
- Putniņš, R. (1929c). Die hydrographischen Ergebnisse der lettischen Terminfahrt im Frühjahr 1928. *Folia Zoologica et Hydrobiologica, 1 (1), 53–62.*
- Putniņš, R. (1930). Les croisiers thalassologiques latviens au printemps de 1929. *Folia Zoologica et Hydrobiologica, 1 (2) 149–159.*
- Putniņš, R. (1931). Application de projection quadratique equivalente. *Congres Internationale De Geographie Paris. Resumes des communications p. 21 et Comtes Rendus du Congres Internationale de Geographie. Paris, Tome III, Travaux de la section 5: ...*
- Putniņš, R. (1934). Jaunas projekcijas pasaules kartēm. Resume: Nouvelles projections pour les appenmondes. Pielikumā 16 tab. *Ģeogrāfiski Raksti, Folia Geographica, 3/4, 180–209.*
- R. P. (Putniņš, R.) (1934). Ģeogrāfija Latvijas Universitātē. *Ģeogrāfiski Raksti, Folia Geographica, 3/4, 233–235.*
- Putniņš, R. (1935). On the Division of Earth's Surface into Zones of Illumination. Rīga: Latvijas Ģeogrāfijas biedrības izdevums.
- Putniņš, R. (1935a). Sur quelques nouvelles projections a meridiens elliptiques. *Union Geographique Internationale. Comptes Rendus du Congres Internationale de Geographie Varsovie, 1934. Varsovie, 1935, T. 1. Travaux de la section 1, 151–157.*

- Raciborska, A. (2001). *Bērzpils. Bibliogrāfiskais rādītājs*. Bachelor's thesis. Rīga: Latvijas Universitāte.
- Slaucītājs, L. (1934). Profesora Reinholda Putniņa piemiņai. *Izglītības Ministrijas Mēnešraksts*, 11, 487–490.
- Slaucītājs L. (1935). Profesora Reinholda Putniņa piemiņai. Profesors Dr. math. Reinholds Putniņš. *Ģeogrāfiski Raksti, Folia Geographica*, 5, 5, 5–13.
- Slaucītājs, L. (1935a). Profesors Reinholds Putniņš. *Daba un Zinātne*, 1, 24–25.
- Slaucītājs, L. (1938). Putniņš, Reinholds Voldemārs. In: Švābe, A., Būmanis, A. and Dišlers, K. (ed.) *Latviešu Konversācijas Vārdnīca*. Rīga: A. Gulbja spiestuve, 17, 34603–34604.
- Slaucītājs, L. (1969). Skats LU Matemātikas un dabaszinātņu fakultātes darbā. *Universitas*, 24, 18–22.
- Skuja, V. (1938). Vitolds Virsnis – pirmais Latgales tēlotājs latviešu literatūrā. *Izglītības Ministrijas Mēnešraksts*, 1, 278–288.
- Štrauhmanis, J. (1990). Ģeogrāfs ar dzejnieka sirdi. *Neatkarīgā Cīņa*, 30. Augusts, 114, 3.  
1.sep. 110 gadi kopš dzimis R. V. P.
- Štrauhmanis, J. (1995). Ģeogrāfam – kartogrāfam – dzejniekam Reinholdam Putniņam – 115. In: Kipere, Z. (ed.) *Latvijas Dabas un Vēstures Kalendārs 1996. gadam*. Rīga: Zinātne, 58.–60.
- Vējāns, A. (1987). Rītausmas spārni pār Aiviekstes ūdeņiem. *Karogs*, 2, 145–150.

## Reinholda Putniņa publicēto darbu saraksts

1912

**Путний, Р. Я.** *О суточном и годовом ходе горизонтальной и вертикальной силы земного магнетизма в Павловске*. Рукопись. С-Петербург.

1915

**Путний, Р. Я.** *Материалы о солнечном сиянии на Урале и в Западной Сибири*. Отчет о деятельности Императорской Академии Наук за 1915 год. Петроград, 231 стр.

1918

**Путний, Р. Я.** Обзор положения сети метеорологических станций Екатеринбургской обсерватории. *Труды I Сибирского метеорологического съезда в Иркутске 26-30 октября 1917 г.* Благовещенск.

1920.

**Putniņš, R. 1920.** Vladivostoka-Rīga. Ceļa piezīmes. *Baltijas Vēstnesis*, Nr. 133:4; 134:4; 135:4; 136:4; 137:4; 138:4; 139:4; 140:4; 141:4; 142:4; 143:4; 144:4; 145:4; 146:4; 147:4; 148:4; 149:4; 150:4; 151:4; 152:4; 153:4; 154:4; 155:4; 156:4; 157:4; 158:4; 159:3.

**Putniņš, R. 1920.** Latviešu kareivju apciemojums Gibraltārā. *Latvijas Vēstnesis*, 2.augusts, 13 (3).

**Putniņš, R. 1920.** Par Latvijas ģeofizisko pētīšanu. *Latvijas Vēstnesis*, 40 (4).

**Putniņš, R. 1920.** Augsto gaisa slāņu starptautiska pētīšana. *Latvijas Vēstnesis*, 297 (5).

**R.P. (Putniņš, R.) 1920.** Ko mēs gribām Latgalīši [Ko grybim mes Latgalīši]. *Latgolas Vords*, 29. dec., Nr. 67 (1).

1923

**Putniņš, R. 1923.** Aizmirstā Latgale ? Sakarā ar jauniem dzelzceļiem. *Latvijas Vēstnesis*, 217 (3).

1925

**Putniņš, R. 1925.** Recenzija par M. Friderichsena grāmatu Finnland, Estland, Lettland, Litauen. Jedermanns Bücherei. Breslau, Hirth Auflage, 1924, 144 str. *Latvju Grāmata*, 2, 121–123.

1926

**Putniņš, R. 1926.** A. Vojeikova u B. Goļicina atcerei. *Daba*, 11/12, 338–344.

**Putniņš, R. 1926.** Recenzija par V. Bilderlinga un L. Rudovica Baltijskoe more. Kratkij fiziko-geografičeskij obzor. Petrograd, 1923, 48 stranici. *Latvju Grāmata*, 1, 46–48.

**Putniņš, R. 1926.** Pirmie latviešu ģeogrāfiskie atlanti. *Latvju Grāmata*, 2, 411–420.

**Putniņš, R. 1926.** *Par Zemes virsas iedalīšanu apspīdēšanas joslās.* Disertācija. Rokraksts. Rīga.

1927

**Putniņš, R. 1927.** Roberta Boila (Boyle) 300 gadu dzimšanas diena. *Burtnieks*, 2, 160–161.

**Putniņš, R. 1927.** Roberts Boils un viņa laikmets (1627-1691). *Burtnieks*, 3, 223–228.

**Putniņš, R. 1927.** Nutona piemiņas godināšana. *Burtnieks*, 3, 248.

**Putniņš, R. 1927.** Pēteris Sīmanis Laplass. *Burtnieks*, 4, 342–343.

**Putniņš, R. 1927.** Atlantīdas meklēšana. *Burtnieks*, 4, 340–341.

**Putniņš, R. 1927.** Kārļa Gausa 150 gadu dzimšanas diena. *Burtnieks*, 5, 426–427.

**Putniņš, R. 1927.** Ernests Hladnijs (1756–182). *Burtnieks*, 5, 427–429.

**Putniņš, R. 1927.** Latvijas Ģeogrāfijas biedrības četri darba gadi. *Burtnieks*, 5, 429–432.

**Putniņš, R. 1927.** Kārlis Gauss (1777-1855) un viņa mūža darbs. *Burtnieks*, 7, 572–580.

**Putniņš, R. 1927.** Lielā zinātnieka 300 gadīga piemiņas diena. *Latvijas Kareivis*, 25. janvāris, 19, 3.

1929

**Putniņš, R. 1929.** Par ģeogrāfijas uzdevumiem. *Ģeogrāfiski Raksti Folia Geographica*, 1, 1–20.

**Putniņš, R. 1929.** Ģeogrāfijas stāvoklis Latvijas Universitātē pirmajos 10 gados. *Ģeogrāfiski Raksti Folia Geographica*, 1, 171–174.

**Lancmanis, Z. and Putniņš, R. 1929.** Pārskats par I ģeogrāfiskās konferences gaitu. *Ģeogrāfiski Raksti Folia Geographica*, 1, 113–130.

**Putniņš, R. 1929.** Latvijas Ģeogrāfijas biedrības piecgadu darbības pārskats. *Ģeogrāfiski Raksti Folia Geographica*, 1, 187–200.

**Putniņš, R. 1929.** Kapteinis Džēmss Kuks. *Ģeogrāfiski Raksti Folia Geographica*, 1, 161–166.

**Putniņš, R. 1929.** Klusā okeāna pētnieks Džēmss Kuks. *Burtnieks*, 1, 46–58.

**R. P. (Putniņš, R.) 1929.** Ģeogrāfijas izstāde. *Ģeogrāfiski Raksti Folia Geographica*, 1, 180.

**R. P. (Putniņš, R.) 1929.** Zemes ierīcības, mērniecības, kultūrtehnikas un ģeodēzijas izstāde. *Ģeogrāfiski Raksti Folia Geographica*, 1, 180.

**R. P. (Putniņš, R.) 1929.** Sigmunds Ģinteris. *Ģeogrāfiski Raksti Folia Geographica*, 1, 181.

**R. P. (Putniņš, R.) 1929.** Edvards Brikneris. *Ģeogrāfiski Raksti Folia Geographica*, 1182.

**R. P. (Putniņš, R.) 1929.** Literatūras apskats. M. Skujenieks. Latvija 1918.-1928. gados. Rīga, 1928. Valsts Statistiskās pārvaldes izdevums. *Ģeogrāfiski Raksti Folia Geographica*, 1, 184.

**R. P. (Putniņš, R.) 1929.** Literatūras apskats. A. Kursiņš. Lubānas ezera ūdens līmeņa pazemināšana. Rīga, 1926. *Ģeogrāfiski Raksti Folia Geographica*, 1, 184–185.

**R. P. (Putniņš, R.) 1929.** Literatūras apskats. Fr. Dravnieks. Ģeogrāfijas metodika. Rīga, 1928, Valters un Rapa akc. sab. apgādībā, *Ģeogrāfiski Raksti Folia Geographica*, 1, 185.

**R. P. (Putniņš, R.) 1929.** Literatūras apskats. Žurnāls *Daba*. *Ģeogrāfiski Raksti Folia Geographica*, 1, :185–186.

**R. P. (Putniņš, R.) 1929.** Literatūras apskats. *Kosmos*. *Ģeogrāfiski Raksti Folia Geographica*, 1, 186

**R. P. (Putniņš, R.) 1929.** Literatūras apskats. *Materiaux pour l'étude des calamites*. *Ģeogrāfiski Raksti Folia Geographica*, 1, :185–186.

**Putniņš, R. 1929.** Recenzija par Fr. Dravnieka grāmatu *Ģeogrāfijas metodika*. *Izglītības Ministrijas Mēnešraksts*, 2, 195–198.

**Putniņš, R. 1929.** Die hydrographischen Ergebnisse der lettiscen Terminfahrt im Frühjahr 1928. *Folia Zoologica et Hydrobiologica* 1 (1), 53–62.

1930

**Putniņš, R. 1930.** Okeanu un jūru robežas. *Ģeogrāfiski Raksti Folia Geographica*, 2, 149–163.

**Bērziņš, J. and Putniņš, R. 1930.** Pārskats par II Ģeogrāfijas konferenci. *Ģeogrāfiski Raksti Folia Geographica*, 2, 164–176.

**R. P. (Putniņš, R.) 1930.** Ģeogrāfija Latvijas Universitātē. Skolu izstādes un muzeji. *Ģeogrāfiski Raksti Folia Geographica*, 2, 189–190.

**Putniņš, R. 1930.** Les croisières thalassologiques latviens au printemps de 1929. *Folia Zoologica et Hydrobiologica*, 1 (2), 149–159.

**R. P. (Putniņš, R.) 1930.** Lietuvā nokritis meteorīts. *Ģeogrāfiski Raksti Folia Geographica*, 2, 181.

**R. P. (Putniņš, R.) 1930.** Ezeru pētīšana Igaunijā. *Ģeogrāfiski Raksti Folia Geographica*, 2, 181.

**Putniņš, R. 1930.** Literatūras apskats. Latvijas karte. Mērogs 1:400000. Armijas štāba Ģeodēzijas-topogrāfijas daļas izdevums. Rīgā 1930. *Ģeogrāfiski Raksti Folia Geographica*, 2, 193–195.

**Putniņš, R. 1930.** Literatūras apskats. The Geographical Society of Finland. Suomen Kartasto – Atlas of Finland – Atlas over Finland. Helsinki-Helsingfors. 1925.–1928. *Ģeogrāfiski Raksti Folia Geographica*, 2, 197.

**Putniņš, R. 1930.** Literatūras apskats. M. Skujenieks. Latvieši svešumā un citas tautas Latvijā. Vēsturiski statistisks apcerējums par emigrāciju un imigrāciju Latvijā. Rīgā., 1930, 137. Lpp. Valtera un Rapas akc. Sab. Izd. *Ģeogrāfiski Raksti Folia Geographica*, 2, 198–199.

**Putniņš, R. 1930.** Literatūras apskats. Gerhard Schott. Geographie des Atlantisches Ozeans. 2. Aufl. Hamburg, 1926, 384 S. *Ģeogrāfiski Raksti Folia Geographica*, 2, 199–200.

**R. P. (Putniņš, R.) 1930.** Literatūras apskats. A. Supan. Grundzüge der physische Erdkunde. 7. Aufl., Leipzig, Bd. I-II. *Ģeogrāfiski Raksti Folia Geographica*, 2, 201.

**R. P. (Putniņš, R.) 1930.** Literatūras apskats. L. Slaucītājs. Magnetic Measurements in the Baltic Sea along the Latvian Coast. Riga, 1930, 62 lpp. + 10 tab. + 3 kartes. Jūrniecības Departamenta Hidrogrāfiskās daļas izd.;

**R. P. (Putniņš, R.) 1930.** Literatūras apskats. V. Mieziš (red.) Jūras zvejnieka padomnieks. Lauksaimniecības Pārvaldes izd, 224 lpp. + 10 tab. + 3 kartes. Rīgā, 1929. *Ģeogrāfiski Raksti Folia Geographica*, 2, 201.

1931

**Putniņš, R. 1931.** Application de projection quadratique equivalente. Congres Internationale De Geographie Paris. Resumes des communications p. 21 et Comtes Rendus du Congres Internationale de Geographie. Paris, Tome III, Travaux de la section 5: ...

1932

**Putniņš, R. 1932.** Latvijas ražojumu prpogandas gaitās. *Pēdējā Brīdī*, 1. marts, 48:14.

1933

**Putniņš, R. 1933.** *Apie ģeografijas uždavinius* (iš latviu kalbos išverte K. Bieliukas). Kaunas, Spaudos Fondo leidinys, 23 lpp. **Putniņš R. 1933.** *Apie ģeografijas uždavinius* (iš latviu kalbos išverte K. Bieliukas). *Mokyklos ir Gyvenimos*, 8/9, 341–357.

1934

**Putniņš, R. 1934.** Jaunas projekcijas pasaules kartēm. Resume: Nouvelles projections pour les appenmondes. Pielikumā 16 tab. *Ģeogrāfiski Raksti, Folia Geographica*, 3/4, 180–209.

**R. P. (Putniņš, R.) 1934.** Ģeogrāfija Latvijas Universitātē. *Ģeogrāfiski Raksti, Folia Geographica*, 3/4, 233–235.

**R. P. (Putniņš, R.) 1934.** Baltoskandijas ģeogrāfu sanāksmes. *Ģeogrāfiski Raksti, Folia Geographica*, 3/4, 220.

**R. P. (Putniņš, R.) 1934.** Žanis Brins. *Ģeogrāfiski Raksti, Folia Geographica*, 3/4, 240–243.

**R. P. (Putniņš, R.) 1934.** Aleksandrs Liepiņš. *Ģeogrāfiski Raksti, Folia Geographica*, 3/4, 246–247.

**Putniņš, R. and Slaucītājs L. 1934.** Latvijas Ģeogrāfijas biedrības piecgadu darbības pārskats. *Ģeogrāfiski raksti, Folia Geographica*, 3/4, 265–278.

1935

**Putniņš, R. 1935.** *On the Division of Earth's Surface into Zones of Illumination*. Rīga: Latvijas Ģeogrāfijas biedrības izdevums

**Putniņš, R. 1935.** Sur quelques nouvelles projections a meridiens elliptiques. Union Geographique Internationale. Comptes Rendus du Congres Internationale de Geographie Varsovie, 1934. Varsovie, 1935, T. 1. Travaux de la section 1: 151–157.

### Dzeja

1903

Dzejolis [Es raudātu gan par zaudēto laimi...]. *Apskats*, 1903, 8:136.

Mazais brālis [Telpās maziņās, drūmās, vientuļas...]. *Apskats*, 26:381.

Daudz burvīgu saskaņu [Daudz burvīgu sākšanu pasualē mīt...]. *Apskats*, 37:517.

1904

Nakts [Rīt diena...]. *Apskats*, 16:249.

Burvis dziesminieks [Tam svešas ir gaviļu sajūsmas...]. *Apskats*, 17:266.

Ļaudis brīnās [Ilgi manu galvu tina...]. *Apskats*, 19: 297.

Samagie riteņi [Ai cik ilgi, ai cik gari...]. *Apskats*, 19:297.

Biedrenei ceļa jūtīs [Tu gāji...Kam Tevi bij atturēt vara...]. *Apskats*, 30:473.

Cietumnieks [Ar ģīmi šausmīgu, bālu...]. *Apskats*, 38:601.

Dažādas es dzirdu dziesmas [Dažādas es dzirdu dziesmas...]. *Apskats*, 46:729.

Mūžīgās asaras [Un negaidiet dienas nevienas...]. *Apskats*, 46:729.

1905

Dzeja. Mīļajai skaistulei [Iesim katris savu ceļu...]. *Apskats*, 10:826.

1934

Mākoņi [Kā varens debess karnevāls tur mākoņpulki slīd...]. *Daugava*, 11:1007.

Labākā plaukumā [Cik reižu mirst jaunības plaukumā...]. *Daugava*, 11:1007.

Mūža dziņa [Nav iespējams mums visur būt...]. *Daugava*, 11:1008.  
Mans kalnu sils [Mans kalnu sils tur tālumā...]. *Jaunākās Ziņas*, 27. oktobrī, 244:11.  
Tanī zemē [Ne skaidra gaisa, ne spirtas dziesmas...]. *Jaunākās Ziņas*, 27. oktobrī, 244:11.  
Dialogs [Kas man te daļas gar dzīvības priekiem...]. *Jaunākās Ziņas*, 22.novembris, 265:2.

### Īsproza

1904

Mana dzimtene – nomales bērns. *Apskats*, 4:53–55.  
Kaplis. *Apskats*, 5:65–72.  
Uz pusgrauda. *Apskats*, 11:165–169.  
Parādnieka dēļ. *Apskats*, 14:211–214.  
Gaismiņai svīstot. *Apskats*, 37:577–581; 38:593–598.

1905

Lētā bildīte. *Apskats*, 2:181.  
Bezkrāsainais. *Apskats*, 10:817–821.

### Tulkojumi

1903

V. Veresajeva. Zvaigzne: austrumnieku teika. *Apskats*, 27:391394.

1904

A. Pacello. Budda, viņa dzīve un mācība. *Apskats*, 10:155–157; 11:172–174.