

APDZĪVOJUMA UN AINAVAS PĀRMAIŅAS AMATAS CIEMĀ PĒC 2000. GADA

Ineta Grīne, Ivars Strautnieks

Latvijas Universitāte, Ģeogrāfijas un Zemes zinātņu fakultāte, e-pasts: ineta.grine@lu.lv,
ivars.strautnieks@lu.lv

Anotācija. Vēsturiski sen zināms, ka teritorijas apdzīvojums un ar to saistītā apbūve, kā arī zemes lietojumveids ir galvenie faktori, kas nosaka ainavas veidošanos un pārmaiņas tajā. Ciemi raksturojas ar vairāk koncentrētu apbūvi, kādēļ atkarībā no to veidošanās vēstures un konceptuālās idejas veidojas ainava ar sabalansētu dabas un antropogēno komponentu attiecību vai arī ainava, kurā dominē antropogēnā un tehnogēnā komponenta īpatsvars. Apdzīvojuma un ainavas mijiedarbību ietekmē arī ciema funkcionālā nozīme, saimniekošanas veids, kā arī administratīvo teritoriju robežu maiņa, kādēļ notiek ciemu apvienošana, piepilsētu ciemu saplūšana ar pilsētu. Pēc 2000. gada Latvijā bija vērojama jaunu ciemu veidošanās un atsevišķos gadījumos to daļēja saplūšana ar vēsturiskajiem ciemiem Pierīgā. Pēc 2000. gada sāka veidoties Amatsciems (Amatas novads), kura attīstība vairākus gadus notika patstāvīgi un paralēli tiešā tuvumā esošajam vēsturiskajam Amatas ciemam. Kā liecina plānošanas dokumenti, Amatas ciema robežas veido vēsturiski izveidojies Amatas ciems un Amatsciems. Pētījuma **mērķis** ir raksturot pārmaiņas lauku ainavā un apdzīvojumā Amatas ciemā pēc 2000. gada.

Atslēgas vārdi: iedzīvotāju skaits, apbūve, reljefa transformācija, Amata, Amatsciems.

Ievads

Pēc 2000. gada Latvijā lielāko pilsētu tuvumā, lielāko autoceļu tuvumā, kā arī teritorijās ar atraktīvu ainavu veidojās jauni privātmāju ciemi, kā arī notika jauno ciemu daļēja saplūšana ar vēsturiskajiem ciemiem, t.i., paplašinājās esošo ciemu robežas, būvējot jaunu privātmāju rajonus (Grīne, Strautnieks 2012).

Pēc 2000. gada netālu no Cēsīm, Vidzemes šosejas tuvumā, sāka veidoties Amatsciems (Amatas novads). Tā veidošanās un attīstība vairākus gadus notika patstāvīgi un paralēli tiešā tuvumā esošajam, vēsturiskajam Amatas ciemam. Atšķirībā

no citiem jaunajiem ciemiem Latvijā Amatsciems ir inovācija lauku ainavā. Kā liecina izstrādātie Amatas novada plānošanas dokumenti, vēlāk Amatsciems tika iekļauts Amatas ciemā (Grīne, Strautnieks 2012).

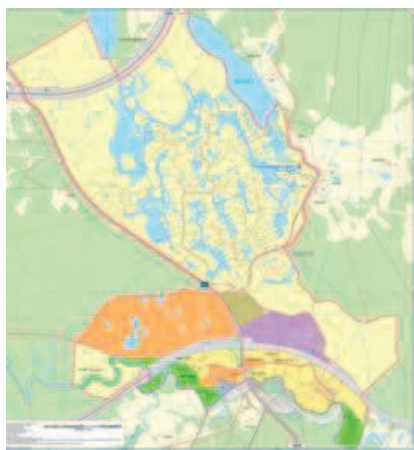
Šī pētījuma **mērķis** – raksturot pārmaiņas lauku ainavā un apdzīvojumā Amatas ciemā pēc 2000. gada.

Materiāli un metodes

Pētījuma galvenie informācijas avoti un metodes ir: 1) statistikas dati par iedzīvotāju skaitu ciemos Amatas novadā; 2) kartogrāfiskā materiāla analīze – ortofoto (situācijai uz 1998., 2005., 2007., 2010., 2013.g.), topogrāfiskā karte (M 1:10 000) un Amatsciema plāni (situācija uz 2006., 2009., 2010., 2017.g.); 3) Amatas novada teritorijas plānošanas dokumenti; 4) lauka apsekojuma materiāli (2006., 2008., 2009., 2010., 2011., 2016., 2017.g.).

Etalonteritorijas novietojums

Amatas ciems (vidējciems) atrodas Vidzemes augstienes ZR daļā, Amatas novada Drabešu pagastā, pie P31 ceļa un Amatas upes, ~3 km no Vidzemes šosejas, ~12 km no Cēsīm un ~84 km no Rīgas. Kā liecina statistikas dati, tad 2017. gadā Amatas ciemā dzīvoja 222 iedzīvotāji jeb ~4% no visiem Amatas novada iedzīvotājiem (pēc Vietvārdu datubāzes).



1. attēls. **Amatas ciema robežas**
(pēc Amatas novada teritoriālais ...
2010b)



2. attēls. **Amatas ciema shēma:** A – senā ciema daļa, B – saimnieciskā zona, C – Amatsciems (fonā – topogrāfiskā karte M 1:10 000)

Amatas ciema robežas noteiktas 2006.g. plānošanas dokumentos (Amatas novada teritorijas ... 2010a), 2014.g. ciema robežas tika precizētas – paplašinātas (Amatas novada teritorijas ... 2010b, 2010c). Pēc 2014.g. plānošanas dokumentiem Amatas ciema kopējā platība sasniedz 334 ha (1. attēls), no kuras ~4% teritorijas aizņem apbūve, ~14% – ūdenstilpes, ~31% – meži un jaunaudzes.

Galvenie rezultāti un diskusija

Amatas ciema apdzīvojumā un ainavā pēdējo 10–15 gadu laikā notikušās pārmaiņas saistās ar savrupmāju celtniecību līdzās senajam Amatas ciemam, blakus viensētām *Lielruki* un *Vidusruki*, paugurainā, ar mežu un maziem purviņiem klātā teritorijā. Tā sākās uzņēmēja A. Zvirbuļa privātmāju būvniecības projekta realizācija, kā rezultātā veidojās jauns ciems – Amatiems. Jaunā ciema veidošanas pamatdoma ir maksimāli dabiskas vides un latvietim tipiska lauku apdzīvojuma modeļa saglabāšana, tai pašā laikā nodrošinot vienotu, centralizētu standartu, dzīves kvalitāti un apsaimniekošanu. Lai nodrošinātu sākotnējās idejas realizāciju un ciema plānojumu – atpūtas ciems ar mazstāvu dzīvojamām mājām, sakoptu ainavu un saglabātu dabas un kultūrvēsturisko mantojumu – Amatiemam ir izstrādāti “*Apbūves un iekšējās kārtības noteikumi*” (Grīne, Strautnieks 2012; www.amatiems.lv). Šie noteikumi jāievēro ne tikai ciemā dzīvojošajiem, īpašniekiem, bet arī tūristiem, viesiem un atpūtniekiem.

Tādējādi Amatiems sāka veidoties atsevišķi un attīstījās nesaistīti ar seno Amatas ciema daļu. Pašlaik Amatas ciemu veido 2 vizuāli, funkcionāli un filozofiskā ziņā atšķirīgas daļas (1., 2. attēls) (Grīne, Strautnieks 2012).

Ciema D daļā atrodas **vēsturiski** senāk **izveidojusies** Amatas ciema **teritorija** (1., 2. attēls). Senais Amatas ciems izvietojies Amatas ielejā uz terašu virsmas 126–130 m vjl. Ciema dzīvojamās ēkas atrodas joslā starp Amatas upes gultnes labo krastu un bijušo dzelzceļa līniju Ieriķi-Gulbene (plat. ~34 ha), vēl 12 ha lielā saimniecības zona ir novietota Z no bijušās dzelzceļa līnijas. Tā teritorijā ~6% aizņem meži, tikai ~3% ūdenstilpes un ~10% apbūve (ēkas). Dzīvojamā zonā gar Amatu ir redzamas gan Latvijas brīvvalsts laikā būvētās ēkas, gan padomju periodā celtās daudzdzīvokļu un individuālās dzīvojamās mājas, ar tā laika saimniecības ēkām pie daudzdzīvokļu mājām un piemājas dārziņiem. Senā ciema centrā pie autoceļa P31 atrodas veikals. Saimnieciskajā zonā gar bijušo dzelzceļa līniju izvietojusies 3 uzņēmumi, kas ir saistīti ar Amatiema projekta realizāciju – SIA *Katrīnkoks* (ēku celtniecības, būvniecības darbi), SIA *Kalna Rauduvītes* (namdaru un galdniecības darbi) un SIA *Jaunmāras* (ainavu veidošana un uzturēšana) (LETA 2013b). Līdzās šai teritorijai atrodas arī smilts-grants karjers.

Amatas ciema Z daļā (uz Z no Amatas ielejas) atrodas **Amatiems** (~290–300 ha plat.) (1., 2. attēls). Kopumā ~24% šīs teritorijas aizņem ūdenstilpes, ~35% – meži un skrajmeži, ~4% – apbūve. Turklāt lielākās meža platības atrodas ceļa P31 Cēsis-Ērgļi R pusē, savukārt ūdenstilpes – ceļa A pusē. No senā Amatas ciema to šķir 20–30 m augstā Amatas ielejas pamatkrasta nogāze. Tas nozīmē, ka Amatiems un senais Amatas ciems atrodas dažādā hipsometriskā līmenī un vienā ciemā esošās divas daļas būtu nosacīti skatāmas kā “Augšciems” un “Lejasciems”. Pēc A. Zvirbuļa privātmāju būvniecības projekta, 20–30 gadu laikā plānots uzbūvēt ap 500 dzīvojamās mājas (LETA 2013b; Amatas novada teritorijas ... 2010; LETA 2013a).

Amatiemā pirmās ēkas tika uzceltas 2004. gadā līdzās viensētām *Lielruki* un *Vidusruki*. Līdz 2009. gadam uzceltas pilnībā vai celtniecības stadijā bija ~75 ēkas (t.sk. pārdotas, atrodas īpašumā 49 mājas) un ierīkots ~31 apbūves gabals bez ēkām (t.sk. nopirkti 3) (pēc Amatiema plāna, 2009. g.).

Līdz 2008. gadam īpašumus iegādājās Latvijas iedzīvotāji (g.k. no Rīgas, Cēsīm, Siguldas, Jūrmalas), bet ar 2009. gadu – pārsvarā ārzemnieki (g.k. no Krievijas, Baltkrievijas, Lielbritānijas, Beļģijas, Itālijas u.c.) (Grīne, Strautnieks 2012; LETA 2013b). Tā, piemēram, 2008.–2014.g. ārzemnieki Amatciemā nopirkuši 89 īpašumus. Tas saistīts arī ar iedzīvotāju maksātspēju, kā arī ar īpašnieku biznesu (LETA 2013b). Kā paša ciema veidotāji norādījuši, lai šeit dzīvotu, pastāv vairāki kritēriji: maksātspēja, Amatciema noteikumu ievērošana un vēlme dzīvot dabiskai videi pietuvinātā telpā (Dzīvojot harmonijā ... 2013). Bez tam pēckrīzes gados ļoti daudz īpašumu iegādājās Krievijas un Baltkrievijas pilsoņi, kas skaidrojams arī ar termiņuzturēšanās atļauju iegūšanu. Pastāvīgi ciemā dzīvo ~7 ārzemnieku ģimenes (Dzedulis 2015). Ārzemju īpašnieki pārsvarā šeit uzturas periodiski, ierodas 2–6 reizes gadā uz neilgu laiku, izmantojot mājas atpūtai (Dzedulis 2015; LETA 2013b). Arī daļa latviešu ir pastāvīgi iedzīvotāji ārvalstīs un Amatciemā pavada tikai atvaļinājumu (www.amatciems.lv). Jāpiebilst, ka arī šādi elitāri ciemi atrodas arī Pierīgā.

Patreiz Amatciemā dzīvo ~90 novadā reģistrēti iedzīvotāji (Luksa 2017). Ap 20 ģimeņu Amatciemā dzīvo pastāvīgi, pārejās ģimenes īpašumu izmanto nedēļas nogalēs un brīvdienās (www.amatciems.lv; Ločmelis 2013).

Uz 2017. gadu Amatciemā uzceltas pilnībā vai celtniecības stadijā bija ~100 ēkas (t.sk. pārdotas, atrodas īpašumā 79 mājas) un ierīkoti vairāk kā 100 apbūves gabali bez ēkām (t.sk. pārdoti zemesgabali bez ēkām – 31) (pēc Amatciema plāna 2017.g.).

Laika gaitā apbūves gabalu platība mainījusies. Līdz 2009. gadam tā variē no 0,4 līdz pat 1,7 ha; pēdējos gados veidoto apbūves gabalu platība ir mazāka – g.k. no 0,2 ha līdz 0,6 ha; tas saistīts arī ar ekonomisko situāciju, iedzīvotāju finansiālajām iespējām, maksātspēju.

Amatciema veidotāji nodrošina vienotu saimniecisko infrastruktūru attiecībā uz ūdensapgādi, energoapgādi, telekomunikāciju (Grīne, Strautnieks 2012; www.amatciems.lv). Jāpiebilst, ka arī jaunajos ciemos Pierīgā ir veidota centralizēta ūdensapgāde un elektroapgāde. Lai viesiem un tūristiem būtu iespējams pavadīt laiku šeit, Amatciemā ir vairākas viesu mājas – ja uz 2009.gadu tās bija divas, tagad – 6. Turklāt no 2014.gada Amatciemā pie Vēķu ezera darbojas SPA viesnīca. Taču viesiem, tūristiem jāņem vērā “Amatciema apbūves un iekšējie kārtības noteikumi” par klusuma un miera ievērošanu. Jāpiebilst, ka SPA viesnīca dod arī darba vietas Amatas novada iedzīvotājiem (Jansone 2013). Pie viesu mājas *Dzeņi*, kas atrodas pie Zīriņu dīķa, tūristiem un viesiem ierīkota pastaigu taka no krasta līdz salai dīķa vidū, tādējādi sniedzot iespēju apskatīt ainavu ciemā ne tikai ejot pa ceļu, bet arī no salas ūdenstilpes vidū.

Izņemot dažus ceļus, Amatciemā ceļu tīkls veidots no jauna, pa pauguru korēm (Grīne, Strautnieks 2012). Ciemā joprojām lielākajiem ceļiem doti nosaukumi, saucot tos par ceļiem nevis par ielām. Amatciema veidotājiem ir izdevies saglabāt ceļu sistēmu tā, lai katrs iedzīvotājs mājā var iebraukt pa savu ceļu; iebraucamais ceļš (jeb pievedceļš) pie mājas var būt noasfaltēts vai grantēts. Vēl līdz 2012. gadam no lielākajiem ceļiem asfaltēts bija tikai galvenais – Ruku ceļš, pārējie lielie ceļi bija grantēti. Ar 2015. gadu ainavā parādījās noasfaltēts Ezera ceļš līdz viesu mājai *Tūbīši*, kā arī gājēju ietves un celiņi.

Šodien ainavā gar Ruku un Ezera ceļu parādās pilsētām un citiem ciemiem Latvijā raksturīgie elementi – asfaltēti ceļi un gājēju takas ar laternām, “gulošais policists” un ātruma ierobežojuma zona 30 km/stundā. Tas saistīts ar tūristu un viesu skaita, līdz ar to arī automašīnu skaita palielināšanos ciemā, kā arī lai nodrošinātu pārvietošanās drošību gan ciema iedzīvotājiem un viesiem, gan arī meža dzīvniekiem. Salīdzinot ar sākotnējo situāciju, kad visa Amatciema teritorija (izņemot privātteritoriju ap mājām) bija atvērta apmeklētājiem, viesiem gan ejot kājām, gan pārvietojoties ar mašīnu, tad šobrīd atvērta iebraukšanai ar mašīnu ciema apmeklētājiem, viesiem ir pa Ruku un Ezera ceļu līdz SPA viesnīcai; pie pārējiem lielākajiem ceļiem ir uzstādītas barjeras ar videokamerām. Video novērošana notiek arī pie atsevišķām mājām. Pie mājām arī uzstādīta informācija par privātīpašumu un aizliegumu ienākt un iebraukt. Jāatzīmē, ka arī jaunajos ciemos Pierīgā g.k. ir asfaltētas ielas un gājēju ietves, kā arī ielas tiek apgaismotas; vienīgi šajos ciemos vienu apbūves gabalu, māju no otras norobežo žogs. Daļa jauno ciemu ir slēgtas teritorijas ciemā nedzīvojošajiem iedzīvotājiem ar brīdinājuma zīmēm par liegumu iebraukt un/vai ienākt privātteritorijā.

Amatciema veidotājiem ir izdevies uzturēt sākotnējo ideju – saglabāt latvietim tipisko apdzīvojuma modeli, izvietojot mājas savrup starp pauguriem, kokiem un krūmiem, neveidojot augstas sētas, žogus. Katrai mājai ir piekļuve kādai ūdenstilpei, tās krastam. Katrai mājai ir dots kādu dzīvnieku, putnu vai augu nosaukums (Grīne, Strautnieks 2012). Līdzīgi kā viensētām, pašlaik pie apdzīvotajām mājām redzama arī norāde ar mājas nosaukumu, dizaina ziņā – dažādi mākslinieciski noformētas, bet noteikti no koka; kā liecina lauka apsekojumu dati, tad vēl 2012. gadā šādas norādes pie mājām vēl nebija. Konsekventi tiek ievērots, ka māju celtniecībā izmanto tikai koku (koka karkass, guļbūves) un apdarē – laukakmeņus, bet māju jumtiem izmanto niedres, salmus, skaidas, tai pašā laikā saglabājot katras mājas individualitāti (Grīne, Strautnieks 2012; www.amatciems.lv).

Ainava, apkārtnē ap mājām, kas apdzīvotas un celtas līdz 2012. gadam, mūsdienās ir ļoti izkopta, cilvēka pārveidota, kas jau ir daļēja atkāpe no sākotnējās ciema veidošanas idejas. Acīmredzama ir cilvēku vēlme dzīvot pašu labiekārtotā un iekoptā teritorijā, nevis vienkārši mežā. Pie mājas – mauriņš, puķu un akmens dārzs, košumkrūmi, dekoratīvie krūmi un cilvēka veidoti zemi kociņi (piem., kļavas, kalnu priedes) un koki, kā arī augi no meža (piem., virši), bieži vien dīķītis ar ūdensrozēm. No mājas līdz dīķim ved galvenokārt grantēts celiņš, pie dīķa var būt pirtiņa, kā arī ierīkota peldvieta un atpūtas vieta.

Dažviet ļoti izkopta, cilvēku pārveidota ainava lielākoties māju tuvumā mijas ar maz pārveidotu dabisko ainavu. Kopumā Amatciema veidotājiem ir izdevies ievērot ciema veidošanas koncepciju – pēc iespējas saglabāt dabisko ainavu vai arī izveidot to šķietami dabisku.

Amatciemā ainavas veidošana notiek arī tagad, t.sk. turpinās reljefa transformācija. Joprojām tiek veidoti jauni dīķi un pauguri. Vislielākās pārmaiņas skar purvus un citus pārmitros pazeminājumus, kur tiek veidotas lielākas vai mazākas ūdenstilpes – dīķi. Transformācijas rezultātā tikai nedaudz mainījusies Vēķa ezera

krasta līnija un platība (no ~13 ha līdz ~14 ha). Ievērojami mainījusies Melnezera (jeb Asaru ezera) krasta līnija un platība. Kā liecina kartogrāfiskais materiāls, tad vēl 2005. gadā Asaru ezera platība sasniedza ~3,5 ha, tad jau 2010. gadā ezera platība bija ~15 ha liela ar ~26 lielākām un mazākām saliņām (no 0,2 līdz 0,6 ha lielas). Tagad Amatiem ir ~60 dažādas platības ūdenstilpes – no 0,1 ha līdz pat 6 ha lielas, ar izlocītām krasta līnijām. Lielākās mākslīgās ūdenstilpes ir Zīriņu dīķis (~6 ha), Purva ezers (~4 ha), Mežezers (~3 ha). Lielākie dīķi – Zīriņu dīķis, Vidusdīķis, Mežezers, Feju dīķis – ir bagāti ar lielākām un mazākām salām, piemēram, Vidusdīķis ar ~11 mazas salām (plat. 0,01–0,1 ha), Feju dīķis ar 11 salām (platība 0,2–0,5 ha). Kopumā 30% no Amatiem teritorijas pie Vēķu ezera līdz dzelzceļam un P31 ceļam aizņem ūdenstilpes, vizuāli daļa no tām atgādina dabiskus ezerus. Lai saglabātu ainavu ar neaizaugušām ūdenstilpēm, jāveic to tīrīšana, jo to veidošanas laikā no daudzām ieplakām ir daļēji vai pilnīgi izsmelta kūdra. Amatiem veidotāji ir ņēmuši to vērā, ka laika gaitā dīķos notiek kūdras uzpeldēšana un to aizaugšana, tāpēc notiek lielāko dīķu tīrīšana, piemēram, Purva ezera tīrīšana. Purva ezers ir cilvēka veidots, no purva izsmēlot kūdru un līdzās ezeram izveidojot lielāko pauguru Amatiem; pauguru pārsedz smilts–grants slānis, kūdra un zāgskaidas (Grīne, Strautnieks 2012).

Tāpat, tiek nostiprināti lielāko ūdenstilpju krasti, un lai neveidotos gravas un noslīdeņi pauguru nogāzēs, tiek stādīti jauni kociņi un sēti zālāji (g.k. baltais āboliņš). Kopumā tas rada arī dabiskas ainavas iespaidu. Daudzviet pauguru nogāzēs un virsotnēs ir redzami doņi, augi, kas parasti ir novērojami mitrās ieplakās. Tas izskaidrojams ar to, ka no ieplakām izraktie nogulumi kopā ar augiem ir uzbērti un izlīdzināti pauguru virsotnēs un nogāzēs (Grīne, Strautnieks 2012). Uzskatāms piemērs ir Melnezers un nogāzes ap to. Melnezera un daudzu citu ūdenstilpju platības palielināšana notikusi uz purvainu ieplaku rēķina, izsmēlot kūdru no tām. Amatiem teritorijas lielā daļā redzamā pauguru un starppauguru ieplakās izvietoto ūdenstilpju mija faktiski ir tehnogēna ainava, kas, pateicoties liela apjoma darba un līdzekļu ieguldījumam, kā arī dabā notiekošajiem procesiem, šķiet dabiska. Šodien jau var redzēt, kā ainava izmainījusies tajās teritorijās, kur jauni kociņi stādīti pirms 5–10 gadiem. Piemēram, sastādītie mazie kociņi pie jaunākām mājām gar Ezera ceļu šodien veido dabīgu krūmu „žogu”. Pie Purva ezera izvietotais tehnogēnās izcelsmes paugurs, uz kura stādītās priedītes jau paaugušās, tagad izskatās kā dabisks Vidzemes augstienes paugurs ar atjaunotu mežu. Daļēji tiek pārveidotas un koptas arī Amatiem un seno Amatas ciemu atdalošās vai arī savienjošās nogāzes, tādējādi veicot vienotas ainavu telpas veidošanas sākumu jaunajam Amatas ciemam.

Secinājumi

Amatiem un senais Amatas ciems administratīvi ir apvienoti vienā Amatas ciemā, kas pagaidām gan izpaužas vairāk formāli.

Attiecībā uz Amatiem, ir saglabājusies tā sākotnējā funkcija – tas ir atpūtas ciems ar vienotu apbūves stilu, vienotu pieeju ainavas veidošanā un uzturēšanā, izveidojot daudzveidīgu, mozaikveida ainavu.

Amatciemā turpinās sākotnējās idejas realizācija saistībā ar apbūvi – šķietama nošķirtība mājām vienai no otras, neveidojot augstus žogus un sētas, bet gan panākot to ar pauguru veidošanu, krūmu un koku stādījumiem.

Amatciemā saglabājas katras mājas individualitāte, māju būvniecībā joprojām izmanto tikai koku, laukakmeņus, mālu, niedres.

Daļā Amatciema teritorijas, īpaši Amatciema ZA, Z daļā, ir izdevies saglabāt dabisku, cilvēku mazpārveidotu ainavu, bet citviet izveidot šķietami dabisku ainavu.

Amatciema ainavā parādās elementi, kas raksturīgi pilsētvidei, citiem ciemiem Latvijā, bet mazāk raksturo dabisku, cilvēka mazpārveidotu ainavu. Tāpat no pilnīgi atvērtas teritorijas jebkuram iedzīvotājam Amatciema attīstības sākumposmā tā kļuvusi par daļēji slēgtu teritoriju, ierobežojot tūristu, apmeklētāju pārvietošanos, g.k. pārvietojoties ar autotransportu.

Senā Amatas ciema daļu pagaidām būtiskas pārveides neskar, tāpat arī virkne ierobežojumu, kas ir Amatciemā.

Kopumā izveidotais jaunais Amatas ciems atgādina kādu no Čehijas kūrortpilsētām miniatūrā, kur vizuāli un funkcionāli nodalās rūpnieciskā zona un atpūtas zona.

Literatūra

Amatas novada plānotā teritorijas izmantošana 2006 – 2018 ar grozījumiem (2010a). http://www.amatasnovads.lv/wp-content/uploads/2010/02/AN_planota_5_lapa.pdf (25.10.2017)

Amatas novada teritorijas plānojums 2014. – 2025.g. (2010b). Grafiskā daļa. Amatas ciema funkcionālais zonējums. http://www.amatasnovads.lv/wp-content/uploads/2014/03/Amatas_ciema_funkcionalais_zonejums.pdf (25.10.2017)

Amatas novada teritorijas plānojums 2014. – 2025.g. (2010c). Paskaidrojuma raksts. http://www.amatasnovads.lv/wp-content/uploads/2010/04/Paskaidrojuma_raksts.pdf (25.10.2017)

Amatciems - <http://www.amatciems.lv/> (25.10.2017)

Dzedulis, Z. (2015). Amatciemā par termiņuzturēšanās atļaujām nebēdā. *Latvijas avīze*, 26.03.2015. <http://www.la.lv/par-termiņuzturesanas-atlaujam-nebeda/2/> (29.01.2018)

Dzīvojot harmonijā: iedvesmojoši stāsti par ekociematu pieredzi. (2013). http://www.balticecovillages.eu/system/files/living_in_harmony_inspiring_stories_from_ecovillages-latvian.pdf (29.01.2018)

Grīne, I., Strautnieks, I. (2012). Amatciems: example of the creation of a new kind of rural landscape and settlement pattern in Latvia. *Latvijas Zinātņu Akadēmijas Vēstis*, 66(3), 156 – 171.

Jansone, I. (2013). Amatciemā atklāta jaunā viesnīca – SPA komplekss Jonathan SPA Estate. 22.11.2013. <http://amata.lv/2013/11/22/amatciema-atklata-jauna-viesnica-spa-komplekss-jonathan-spa-estate/> (29.01.2018)

LETA (2013a). Čiris Amatciemā ieguldījis 21 miljonu eiro. 07.02.2013. <http://www.tvnet.lv/apollo/arhivs/552875-ciris-amatciema-ieguldijis-21-miljonu-eiro> (29.01.2018)

LETA (2013b). Čiris: Amatciems nav biznesa projekts, tas ir ainavas izpratnes veids. 09.02.2013. <https://www.diena.lv/raksts/latvija/zinas/ciris-amatciems-nav-biznesa-projekts-tas-ir-ainavas-izpratnes-veids-13992690> (29.01.2018)

Ločmelis, A. (2013). Maza ideja pārtop grandiozā projektā. <http://www.amatasnovads.lv/wp-content/uploads/2013/05/8-9.pdf> (29.01.2018)

Luksa, M. (2017). Lauku pašvaldību lielā bagātība un izaicinājums – redzēt izaugam paaudzes. Latvijas Vēstneša portāls. <http://www.lvportals.lv/print.php?id=289243> (29.01.2018)

Morkāne, K. (2013). Krievijas pilsoņi Latvijas paradīzē. Delfi.lv, 11.11.2013. <http://www.delfi.lv/news/national/politics/krievijas-pilsoni-latviesu-paradize.d?id=43803670> (29.01.2018)

Summary

It is known historically, that a territorial settlement with its related buildings and type of landuse is the main factors that determine the development and transformation of the landscape. In comparison to the farmstead, villages are built with more density, and for this reason their history of formation and concept affects the development of either a landscape with balanced nature and anthropogenic components or a landscape with dominating proportion of anthropogenic and techogenic components. The mutual interaction of the settlement and the landscape is also influenced by the functionality of the village, as well as its type of management and changes of the administrative territorial borders, which results in villages merging into each other as well as with nearby towns. After year 2000, Latvia observed the formation of new villages and in particular cases these villages partially merged with historical formations in Riga's suburbs. After year 2000 Amatsciems (Amatas county) started to develop, independently for several years, and alongside with the nearby historical Amatas village. The planning documents demonstrate that borders of Amatas village are set by their historical development as well as neighbouring Amatsciems. The aim of the research is to describe the transformation of countryside landscape and settlement of Amatas village since year 2000.